



KALMAR
SIMSÄLLSKAP

HANDBOK

Verksamheten

Innehållsförteckning

1. Inledning.....	4
1.1 Bakgrund.....	4
1.2 Syfte.....	4
1.3 Mål.....	4
1.4 Berörda.....	4
2. Det här är Kalmar Simsällskap.....	5
2.1 Verksamhetsidé.....	5
2.2 Övergripande mål.....	5
2.3 Vision.....	5
2.4 Värdegrund.....	5
2.5 Föräldrainfo.....	6
3. Organisation.....	7
3.1 Styrelse.....	7
3.2 Simmarråd	8
3.3 Anställda	8
3.4 Sektioner	8
4. Sim- och träningsverksamhet.....	9
4.1 Simskola.....	9
4.2 Teknikskola.....	9
4.3 Sommarsimskola.....	9
4.4 Teknikgrupp.....	9
4.5 Tävlingsgrupp.....	9
4.6 Masters.....	10
4.7 Läger.....	10
4.8 Privatlektion.....	10
4.9 Crawlkurs.....	10
5. Ekonomi.....	11
5.1 Medlemsavgift.....	11
5.2 Kurs- och terminsavgifter.....	11
5.3 Avbokningsregler för kurs- och terminsavgifter.....	11
5.4 Tävlingslicens.....	11
5.5 Egenavgifter vid tävlingar.....	11
5.6 Läger.....	11
5.7 Simmarkonto.....	11
5.8 Finansiera simningen.....	12
5.9 Jobba med KS.....	12
5.10 Försäljning.....	12
5.11 Sponsring.....	12
5.12 Ekonomiskt stöd.....	12
5.13 KS-FONDEN.....	12
5.14 Fler vägar.....	13

5.15 Försäkringar.....	13
6. Säkerhet i vår verksamhet.....	14
6.1 Brandsäkerhet.....	14
6.2 Besiktning av anläggningar/lokaler.....	14
6.3 Utemiljö i vår närhet.....	14
6.4 Utrustning för verksamheten.....	14
6.5 Personal.....	14
6.6 Styrelse.....	14
6.7 Föräldramöten.....	14
7. Policys och rutiner.....	15
7.1 KS ANDTS: alkohol, narkotika, dopning, tobak och spel.....	15
7.2 Trafikpolicy.....	18
7.3 Uppförandepolicy.....	19
7.4 Policy och rutin för att förebygga trakasserier.....	21
7.5 Policy och rutin vid olycksfall och akut insjuknande.....	24
7.6 GDPR.....	25
8. Riktlinjer för uppvaktning.....	27

1. Inledning

1.1 Bakgrund

Kalmar Simsällskap startade 1920. Inom klubben har det funnits såväl vattenpolo, simhopp, konstsim som simning. Sedan 1990-talet är verksamheten i huvudsak simning och 2012 lades barn- och ungdomstriathlon till.

Vår verksamhet består av simundervisning för barn och ungdomar i enlighet med "Svensk Simidrott", tränings- och tävlingsverksamhet, triathlonträning för barn och ungdomar i samarbete med Kalmar RC och crawlkurser för vuxna. Vi har under många år bedrivit sommarsimskolor i kommunen, både inom- och utomhus. Sedan 2014 har vi även sommarsimskola i Mörbylånga kommun.

Kalmar Simsällskap vill ge barn och ungdomar goda kunskaper i simning och livräddning samt skapa god kamratskap och idrottsanda i en trygg och säker miljö. Alla simmare, ledare och föräldrar är med och utvecklar en meningsfull fritidssysselsättning.

Ett led i Kalmar Simsällskaps kvalitetssäkring är att föreningen är certifierad i enlighet med Kalmar kommuns "Säker & Trygg Förening". Detta initiativ är utformat för att säkerställa att föreningens verksamhet inte bara möter utan överträffar de förväntningar och krav som ställs av både medlemmar och samhället i stort.

1.2 Syfte

Denna verksamhetshandbok syftar till att ge en strukturerad och lättillgänglig översikt över föreningens policys, rutiner och mål. Handboken ska fungera som ett stöd för alla som är engagerade i föreningen, inklusive styrelsemedlemmar, tränare, ledare, föräldrar och aktiva medlemmar. Genom att tydligt beskriva föreningens verksamhet och värdegrund ska handboken bidra till att säkerställa en trygg och högkvalitativ verksamhet som främjar simkunnighet, idrottslig utveckling och kamratskap.

1.3 Mål

Målen med denna handbok är att:

- Stärka medlemmarnas kunskap om föreningens säkerhetsrutiner och riktlinjer.
- Skapa en inkluderande och trygg miljö där alla medlemmar känner sig välkomna och säkra.
- Förbättra föreningens organisatoriska strukturer för att säkerställa hållbarhet och kontinuerlig utveckling.
- Förankra föreningens värdegrund i den dagliga verksamheten och säkerställa att dessa värderingar genomsyrar allt vi gör.

1.4 Berörda

Handboken riktar sig till alla som är involverade i Kalmar Simsällskap, såsom ledare, tränare, aktiva medlemmar, föräldrar och vårdnadshavare, samt samarbetspartners.

Den är utformad för att vara en resurs för alla som bidrar till föreningens verksamhet, med syfte att säkerställa att alla har tillgång till den information och de verktyg som krävs för att främja en säker och inkluderande föreningsmiljö.

2. Det här är Kalmar Simsällskap

2.1 Verksamhetsidé

- Att erbjuda alla, oavsett ålder, kön eller ambition, en meningsfull fritid inom Kalmar Simsällskap
- Att vara den ledande aktören gällande simskola i Kalmar
- Att vara det naturliga valet i Kalmar för vattenidrott
- Att bidra till samhällsnyttan i kommunen
- Att vara en attraktiv arbetsgivare

2.2 Övergripande mål

Kalmar Simsällskaps målsättning är att lära barn och ungdomar simma, vilket är livsnödvändigt. Det sker genom att bedriva en bred och målinriktad simverksamhet.

KS mål är att driva verksamheten på ett sådant sätt att varje medlem har möjlighet att utvecklas på sin egen nivå och har utbyte av sin idrott även efter avslutad karriär, oavsett vilken nivå medlemmen har tränat och tävlat på. KS strävar efter att ha kvar ungdomarna i föreningen så länge som möjligt, antingen som aktiva eller som tränare/ledare.

För att kvalitetssäkra verksamheten och skapa en kontinuitet som bidrar till föreningens utveckling utbildas våra tränare kontinuerligt. KS verkar för att skapa en positiv "VI ANDA" i föreningen som genomsyrar samtliga nivåer och ger gemenskap. KS arbetar aktivt för att fler föräldrar kan vara med och hjälpa till och därmed påverka och utveckla en meningsfull sysselsättning för sina barn.

Målsättning för tävlingsverksamheten i respektive tävlingsgrupp är nivåanpassad efter varje grupp.

2.3 Vision

Med glädje och bredd når vi eliten! Kalmar Simsällskaps vision är att bidra till simkunnighet, god hälsa och personlig utveckling för medlemmar på alla nivåer. Vi är en förening som når framgång genom gemenskap, glädje, stolthet och en stor breddverksamhet.

Tillsammans är vi Kalmar Simsällskap och här ska du kunna lyckas!

2.4 Värdegrund

I Kalmar Simsällskap ska god kamratanda vara ett ledord. Alla simmare, ledare, föräldrar och andra medlemmar ska känna till att KS är certifierad Saker & Trygg förening. Vilket innebär att agera i enlighet med föreningens värderingar, i Kalmar Simsällskap har vi följande fem ledord:

- Vilja – det måste finnas en vilja för utveckling såväl fysiskt som psykiskt. Alla ska vilja vara med på denna förändringsresa.
- Respekt – det är viktigt att visa respekt för alla; simmare, tränare, motståndare, funktionärer och övriga besökare i simhallen.
- Positivitet – låt träning och tävling präglas av ett positivt beteende. Låt inte din dåliga dag gå ut över dina simmarkompisar.
- Ha kul – simning ska vara roligt. Med glädje kan man gå långt. Det är allas ansvar att träning och tävling blir roligt.
- Stötta varandra – pusha, peppa och uppmärksamma det positiva.

2.5 Föräldrainfo

Som förälder har man en viktig roll i klubbens verksamhet. Genom aktivt engagemang, samarbete med tränare och deltagande i klubbinsatser, främjar föräldrar sina barns utveckling och skapar en gemensam och hållbar verksamhet.

Föräldrar förväntas bidra genom praktiska uppgifter som funktionärsuppdrag, körningar och matlagning vid tävlingar, samt delta i informationsmöten och följa klubbens riktlinjer. För att ge bättre förutsättningar för föräldern har föreningen tagit fram olika broschyrer som stöd.

[Att vara förälder till en tävlingssimmare](#)

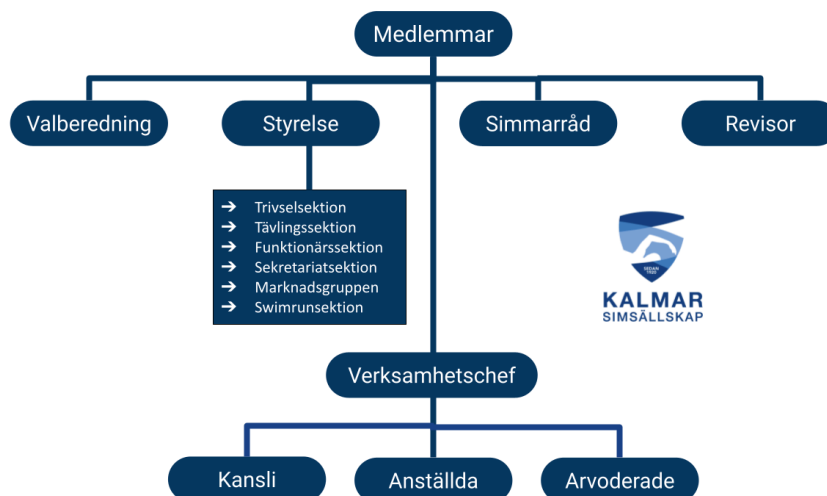
[Att vara förälder till en microsimmare](#)

[Mens och simidrott](#)

3. Organisation

KS har ett stort antal medlemmar, allt från nybörjare, ungdomar, elitsimmare och masterssimmare till föräldrar. Verksamheten kräver en aktiv och initiativrik styrelse men även aktiva föräldrar. Vi arbetar i olika specialinriktade sektioner för att utnyttja våra resurser effektivare.

Vår verksamhet kräver också utbildade tränare, ledare och tävlingsfunktionärer. De utbildas kontinuerligt i olika utbildningsprogram. I vår organisation finns det plats för många att göra en insats för klubben och de aktiva.



3.1 Styrelse

Styrelsen är ansvarig för att fastställa strategier och riktlinjer, granska och godkänna budgetar och finansiella rapporter, främja föräldraengagemang samt säkerställa att föreningen följer lagar och regler. Styrelsen med suppleanter består av åtta personer samt en adjungerad i form av verksamhetschefen och följande funktioner finns representerade:

Ordförande håller i styrelsemöten, leder styrelsen och har huvudansvaret för dess arbete.

Vice ordförande ersätter ordföranden vid förhinder eller frånvaro.

Ekonomiansvarig ansvarar för den ekonomiska biten i föreningen och ser till att verksamheten bedrivs inom de fastställda ekonomiska ramarna.

Ansvarig för Säker & Trygg säkerställer att föreningen har tillförlitlig dokumentation och verktyg som kan användas vid behov.

Sekreterare ansvarar för dagordning och protokoll för styrelsens möten.

Ansvarig för RF-SISU sköter kommunikationen mellan föreningen och RF-SISU samt uppdaterar styrelsen med aktuella utbildningar.

Sektionsansvarig ser till att sektionerna får det stöd de behöver och fungerar som sektionernas bollplank.

Sponsoransvarig ansvarar och leder arbetet för att hitta och vårda våra sponsorer.

Verksamhetschef (adjungerad) rapporterar och håller styrelsen uppdaterad om det övergripande arbetet i verksamheten.

3.2 Simmarråd

År 2022 startade KS ett ungdomsråd som syftar till att lyfta och ta tillvara röster från de som verksamheten berör, nämligen idrottsutövarna själva. Rådet består av 12 unga representanter från KS teknik- samt tävlingsgrupper som träffas två gånger per termin. Gruppen arbetar i nära samråd med verksamhetschefen som i sin tur arbetar tätt med styrelsen. Genom att engagera ungdomarna och ta tillvara på deras röster i föreningen, är förhoppningen att fler vill stanna kvar i KS länge.

3.3 Anställda

Föreningen har anställd personal och i denna del återfinns verksamhetschef, simtränare, simskoleansvarig samt ansvarig för teknikgrupperna.

Verksamhetschefen har huvudansvaret för verksamheten och leder kansliets arbete.

Tävlingsgruppsansvarig har ett övergripande ansvar för klubbens tävlingsgrupper.

Teknikgruppsansvarig har utöver simtränardelen även ett övergripande ansvar för teknikgrupperna.

Simskoleansvarig är utöver simtränardelen även ansvarig för simskolan.

Simtränare leder träningarna och säkerställer att simmarna tillgodogör sig de träningsmoment som krävs för att utvecklas enligt uppsatta riktlinjer.

3.4 Sektioner

Tävlingssektionen

Tävlingssektionen ansvarar för material runt tävlingsbassängen vid alla hemmatävlingar vilket inkluderar ansvar för utrustning för tidtagning, förberedelse av bassängen med linor samt städning och annat efterarbete efter tävling.

Funktionärssektionen

Sektionen säkerställer att det finns funktionärer med rätt kompetens och erfarenhet vid våra hemmatävlingar. Dessutom bidrar KS med funktionärer vid bortatävlingar vid behov.

Sekretariatsektionen

Sekretariatsektionen sköter tidtagningssystemet och administrerar tävlingsprogram, resultatlistor etc. samt bemannar speakern vid hemmatävlingar.

Trivselsektionen

Trivselsektionen ansvarar i huvudsak för föreningens luciafirande och försäljning av fika, klubbkläder, utrustning samt inträde på hemmatävlingar. Sektionen kan även vara behjälplig vid enstaka evenemang där klubben behöver hjälp med planering eller samordning.

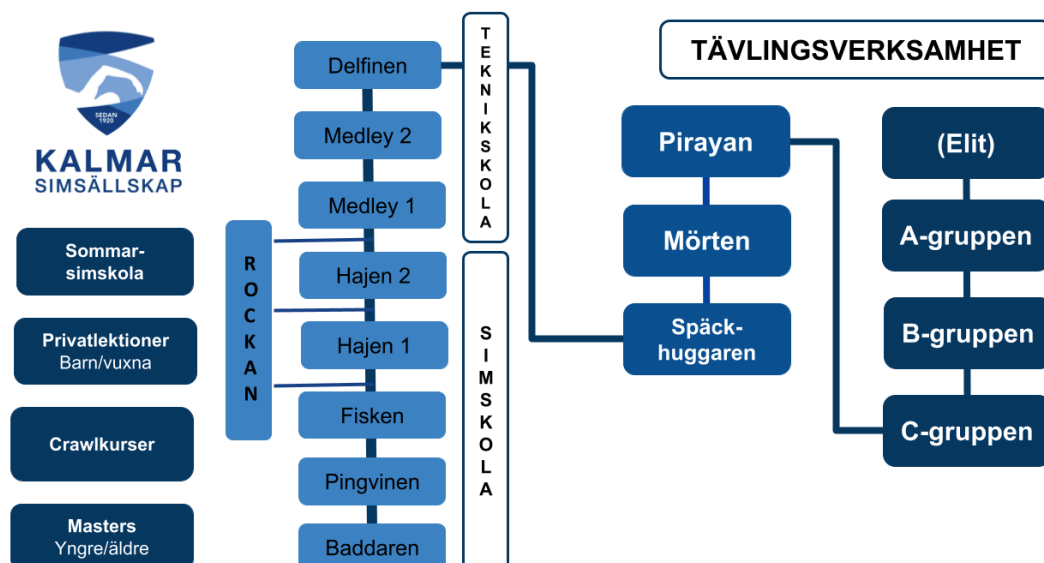
Marknadsgruppen

Marknadsgruppen ansvarar för föreningens sociala medier, marknadsföring, nyhetsbrev, hemsidan, julkalender samt utför fotodokumentation vid tävlingar.

Swimrunsektionen

Swimrunsektionen ansvarar för att utveckla konceptet och stödja verksamheten i genomförandet av Kalmar Swimrun.

4. Sim- och träningsverksamhet



4.1 Simskola

Simskolan är hjärtat i verksamheten och barn från 5 års ålder ska känna glädje och trygghet i och vid vattnet för att börja sin resa mot full simkunnighet. Det innebär att de så småningom klarar av simkunnighetsdefinitionen: att ramla i vattnet och kunna simma minst 200 meter, varav minst 50 meter i ryggläge. Vår simskola har sex kunskapsnivåer och vi börjar alltid med att lära oss ryggsim och crawl först, sedan bröstsim. Simskolan bedrivs tre dagar i veckan och ungefär 40 verksamma ledare är involverade i undervisningen.

4.2 Teknikskola

Medley 1, Medley 2 och Delfinen är KS teknikskola. Här simmar man när man är simkunnig och önskar förbättra de tekniska aspekterna i de fyra simsätten. Som simmare i Teknikskolan får man möjlighet att delta i vår indestävling Microsim.

4.3 Sommarsimskola

Sommarsimskolan är en intensivsimskola som bedrivs fem dagar i veckan under en fyraveckorsperiod. Sommarsimskolan erbjuds i tre kursnivåer samt märkestagning och bedrivs i Äventyrsbadet och på Talluddens badplats i Färjestaden.

4.4 Teknikgrupp

Föreningen bedriver tre teknikgrupper: Pirayan, Mörten och Späckhuggaren. Teknikgrupperna är de sista stegen innan tävlingsgrupperna, varför simmarna här som förberedelse för tävlingar ges möjlighet att även tävla vid regionala tävlingar.

4.5 Tävlingsgrupp

Det finns tre tävlingsgrupper i föreningen: A-gruppen, B-gruppen och C-gruppen. Träningen i dessa grupper är fokuserad på att hjälpa de simmare som vill satsa på sin idrott att lyckas. Träning bedrivs både i och utanför bassängen för att skapa en mångsidig träning.

4.6 Masters

Masters vänder sig till både tidigare och nya simmare och består av en yngre grupp, för de som nyligen slutat tävlingssimma men vill fortsätta simma, samt en äldre grupp. I Masters erbjuds seriös träning men också social gemenskap.

4.7 Läger

Träningsläger av olika slag anordnas för teknik- och tävlingsverksamheten. Lägret erbjuder möjlighet till intensiv träning och utveckling inom idrotten, men också social träning som stärker klubbkänslan och lagandan. Vilka läger som arrangeras för de olika grupperna beror på föreningens budgetutrymme.

4.8 Privatlektion

KS erbjuder privatundervisning för både barn och vuxna, oavsett om de är simkunniga eller inte.

4.9 Crawlkurs

Crawlkurser erbjuds för både nybörjare och mer erfarna simmare som vill förbättra och utveckla sin crawlteknik.

5. Ekonomi

5.1 Medlemsavgift

Medlemsavgiften är 200 kr/år och gäller per kalenderår.

Det finns även möjlighet att lösa ett familjemedlemskap för hela familjen till en kostnad av 500 kr.

Som medlem har man rätt att delta på medlemsmöten, har rösträtt och kan delta i beslut som fattas.

5.2 Kurs- och terminsavgifter

Träningsavgiften fastställs inför varje termin av verksamhetschefen och betalas terminsvis.

5.3 Avbokningsregler för kurs- och terminsavgifter

- Fri avbokning fram till 30 dagar före kursstart.
- En administrationsavgift tillkommer vid avbokning fram till sju dagar före kursstart.
- Halva kursavgiften, förutom medlemsavgiften, betalas tillbaka fram till andra lektionstillfället.
- Ingen återbetalning sker efter andra lektionstillfället.

5.4 Tävlingslicens

På vårterminen ska även tävlingslicensen betalas (gäller kalenderår).

Alla som tävlar (utom Microsim) behöver en tävlingslicens. Denna avgift betalas vidare till Svenska Simförbundet och avgifterna baseras på simmarens ålder. Alla simmare med tävlingslicens kan följas via TempusOpen.

5.5 Egenavgifter vid tävlingar

Vid deltagande i tävlingar tillkommer fasta avgifter. Dessa förutsätter att vi har matlagare och att vi kan sova på hårt underlag; annars dubblas egenavgifterna. Om en simmare väljer att inte bo, äta eller resa enligt Kalmar Simsällskaps upplägg sker inget avdrag från den fasta avgiften.

Om avanmälan sker efter sista anmälningsdag faktureras full egenavgift. Vid sjukdom återbetalas halva egenavgiften till simmarkotot.

Deltagande i Microsim och KM är kostnadsfritt.

SM/JSM/USM långbana samt USM riksfinal betalas för närvarande av Stiftelsen Kalmar Simsällskap men kan över tid komma att ändras.

5.6 Läger

KS erbjuder simmare att delta vid läger som vi löpande arrangerar. KS försöker om möjligt subventionera delar av lägeravgiften.

Ett krav från klubbens sida vid läger för våra tävlingsgrupper är att för att ta del av detta ska man fortsätta simma minst nästkommande termin med ett närvarokrav på minst 50%.

5.7 Simmarkonto

Klubben erbjuder simmaren ett simmarkonto. Pengar som sätts in här kan komma från deltagande vid Sponsorsim, prispengar, stipendier, KS-jobb mm. Simmarkontots saldo förvaltas av klubbens verksamhetschef.

Pengar från simmarkotot kan användas vid betalning av tränings- och medlemsavgifter,

läger, inköp från klubbshoppen mm. Simmarkotot är aktivt under den tiden simmaren är medlem i Kalmar Simsällskap. Om kontot inte används enligt ovan tillfaller pengarna klubben.

5.8 Finansiera simningen

Vi vet att det ibland kan vara tufft med avgifter till olika aktiviteter. Därför erbjuder Kalmar Simsällskap sina medlemmar att finansiera sin simning genom olika aktiviteter.

5.9 Jobba med KS

Genom att jobba tillsammans med Kalmar Simsällskap på evenemang, tävlingar mm kan man tjäna pengar till sitt simmarkonto.

Halva intäkten går till Kalmar Simsällskap och halva sätts in på simmarkotot.

Exempel:

Medverkan som volontär på en festival. Klubben får 100 kr/h i betalning. 50 kr går till klubben och 50 kr sätts in på simmarkotot.

Kalmar Simsällskap får löpande förfrågan från arrangörer av festivaler, evenemang, tävlingar och företag som behöver hjälp med enklare uppgifter såsom inventering av varor, entrévärd på musikevenemang, funktionärer till tävlingar mm.

Vissa tävlingar är Kalmar Simsällskap med och anordnar såsom simtävlingar, Ironman och Swimrun. Dessa är obligatoriska att hjälpa till på och man får därför ej betalt.

Märker vi att intresset är väldigt stort för denna typ av jobb att tjäna en extra peng till simmarkotot är det fritt för klubbens verksamhetschef att i första hand erbjuda dessa jobb till dem som hjälper till på de obligatoriska uppdragen.

5.10 Försäljning

Ett par gånger per år genomför Kalmar Simsällskap olika försäljningskampanjer såsom New Body, lotter mm. Av den vinst Simsällskapet går halva summan till klubben och andra halvan till simmarkotot.

5.11 Sponsring

Hitta personlig sponsor, halva beloppet sätts in på simmarkotot och andra halvan tillfaller klubben. Vi hjälper till att ta fram avtal mm.

Möjligheten finns att sälja något av klubbens sponsorpaket. Av det totala sponsorbelpet sätts 10% in på simmarkotot.

5.12 Ekonomiskt stöd

Det finns även möjlighet att söka ekonomiskt stöd för att finansiera sin simning. Dessa stöd finns både inom föreningen, men även externt.

5.13 KS-FONDEN

KS-FONDEN startade 2020, 100 år efter att Kalmar Simsällskap bildades, på initiativ av personal och medlemmar. KS fonden är en fond man kan söka ekonomisk hjälp ifrån för att ha möjlighet att kunna delta i våra aktiviteter.

- Fonden är till för alla medlemmar i Kalmar Simsällskap, erlagd medlemsavgift krävs

- Fonden tar kostnaden eller del av kostnad för den som har svårt att betala sin träningsavgift eller andra aktiviteter, såsom tävlingar eller andra gruppaktiviteter.
- Ansökningar skickas till och beviljas av Verksamhetschefen för Kalmar Simsällskap.
- Elitsimmare ska i första hand söka pengar av Stiftelsen Kalmar Simsällskap.
- Om inga pengar används under ett år kan dessa användas till gruppaktiviteter med inslag av teambuilding.

5.14 Fler vägar

På vår hemsida under ekonomiskt stöd listas andra aktörer som ger möjlighet till ekonomiskt stöd. Då detta förändras över tid rekommenderar vi dig att titta här för ytterligare vägar.

5.15 Försäkringar

KS har ett antal olika försäkringar kopplade till klubben, dels för våra simmare men även för alla ideella krafter som hjälper till i vår verksamhet liksom vid olika arrangemang. Då dessa förändras över tid rekommenderar vi dig att läsa på vår hemsida om aktuella försäkringar. <https://www.kalmarsim.se/forsakringar/>

6. Säkerhet i vår verksamhet

6.1 Brandsäkerhet

KS ansvarar inte för brandsäkerheten i de anläggningar vi använder. KS följer de utrymningsrutiner och utrymningsvägar som finns för respektive lokal som används i verksamheten. Våra ledare får varje termin en genomgång av brandrutinerna.

6.2 Besiktning av anläggningar/lokaler

Kalmar Simsällskap har inga egna lokaler. Uthyraren ska informera om de regler och föreskrifter som gäller för den aktuella lokalen och Kalmar Simsällskap följer dessa.

6.3 Utemiljö i vår närhet

Många ungdomar körs av sina föräldrar till aktivitet i simhallen vilket tidvis gör gatan starkt trafikerad. Trafikmiljön har blivit bättre i och med ombyggnaden som gjordes, samt införandet av parkeringsavgifter och parkeringsförbud framför Kalmar Sportcenter.

6.4 Utrustning för verksamheten

Många, inklusive allmänheten, skolor, andra föreningar och våra medlemmar, använder simhallen. Detta leder till stort slitage. Vissa startpallar vinglar. För att minska halkrisken har vi själva monterat startplattor på startpallarna i hopptornsbasängen. Åskådare uppmanas att följa simhallens ordningsregler vid vistelse i hallen. Personlig utrustning som behövs för simmaren är baddräkt/badbyxor samt badmössa och simglasögon.

6.5 Personal

För våra anställda har föreningen en personalhandbok som ett stöd för verksamheten. Handboken berör bland annat förebyggande åtgärder som hantering av registerutdrag, arbetsmiljö och arbetstider.

6.6 Styrelse

Årligen genomförs registerutdrag för samtliga styrelsemedlemmar på anmodan av verksamhetschefen som en förebyggande trygghetsåtgärd.

6.7 Föräldramöten

Årligen informeras föräldrar och anhöriga vid föräldramöten om hur föreningen bedrivs. Vid mötena informeras om förebyggande och trygghetsskapande åtgärder som bedrivs i föreningen.

7. Polycys och rutiner

7.1 KS ANDTS: alkohol, narkotika, dopning, tobak och spel

KS vill skapa en trygg miljö där våra aktiva oavsett ålder får utvecklas inom simning såväl som socialt. Vi arbetar för gemenskap och är en social plats i samhället. Alkohol, narkotika, dopning, tobak och spel ska inte förekomma i vår verksamhet.

Användningen av ANDTS har skadliga konsekvenser för folkhälsan på flera sätt. Det drabbar individer, familjer och hela samhället. Det handlar om fysisk och psykisk ohälsa samt sociala problem och dödsfall.

Barn/ungdomar i föreningen kan ha ett missbruksproblem i familjen och behöva extra stöd från ledare och tränare.

Alkohol

Undersökningar visar att idrottande ungdomar dricker mindre alkohol än ungdomar i allmänhet. Att få ungdomar att stanna kvar inom idrotten högre upp i åldrarna har betydelse för att främja en alkoholfri uppväxt.

- Inga alkoholhaltiga drycker ska förekomma i samband med KS idrottsverksamhet, varken hos ledare eller aktiva.
- Anställda hos KS får ej infinna sig på arbetsplatsen med nedsatt arbetsförmåga på grund av användning eller bakrus av alkohol.
- Ledare, tränare och aktiva ska vara medvetna om att ju högre alkoholintag desto mer försämrar den nyttan av träningen i 2-3 dagar även efter att alkoholen lämnat kroppen.
- KS marknadsför inte alkoholhaltiga drycker i idrottssammanhang.

Narkotika och dopning

Kalmar Simsällskap tar, liksom övriga idrotts-Sverige, avstånd från dopning. Det är under inga omständigheter tillåtet att använda dopningspreparat oavsett om syftet är att förbättra sina resultat inom simidrott eller inom någon annan idrott. KS följer Svenska simförbundets antidopingprogram och medlemmar i KS omfattas av Riksidrottsförbundets (RF) stadgar och antidopingreglemente, samt WADA:s (World Anti-Doping Agency) internationella standarder. Dessa grundar sig i WADA:s världsantidopingkod, som är det globala regelverk som gäller inom idrotten.

I Sverige är det olagligt att använda narkotika. Mer än en person per dag avlider av narkotikarelaterade diagnoser. Narkotikabruk medför ökade risker för skador ur både ett medicinskt och ett socialt perspektiv. Sjukligheten och dödligheten är större bland personer som använder narkotika jämfört med övriga befolkningen. Skadorna kan uppkomma akut eller först efter en tids användning och varierar mellan individer och substanser. Mer info finns på Folkhälsomyndighetens hemsida, www.folkhalsomyndigheten.se.

- Narkotika och dopningsklassade substanser får aldrig förekomma på något sätt i KS verksamhet utan läkarintyg.
- All kännedom om narkotika i våra idrottssammanhang polisanmäls och anmäls till sociala myndigheter och medlemmen riskerar att uteslutas ur klubben.
- Har man fått preparat utskrivet från läkare ska man omedelbart söka dispens för det.
- Man är personligen ytterst ansvarig att känna till och följa dopingreglerna som finns på [RF:s hemsida](http://www.rf.se).

- De flesta kända narkotiska preparat ingår i dopningsreglerna. Mer information om det finns på www.antidoping.se.
- Även kosttillskott kan innehålla dopningspreparat. Var påläst om vad kosttillskottet innehåller.

Läs gärna mer på www.antidoping.se där eller se aktuell dopningslista via närmsta apotek.

Tobak och nikotin

Tobaksrökning ökar risken för ett flertal sjukdomar, för tidig död och är en av de främsta riskfaktorerna som går att förebygga. Snus ger kroppen en hög halt av nikotin som leder till att individen utsätts för skaderisk. Barn och unga är särskilt känsliga för ett beroende och behöver därför skyddas från att börja använda tobaks- eller nikotinprodukter.

- KS verksamhet bedrivs i rökfria lokaler.
- I all KS verksamhet uppmuntras våra medlemmar att värna om en nikotinfri miljö och kultur.
- Våra omyndiga simmare tillåts inte använda någon form av tobak/nikotin i någon av våra verksamheter.
- Våra myndiga ledare, tränare och utövare strävar efter att avstå från tobak/nikotin under tävlingar, träningar eller annan verksamhet.
- I all KS verksamhet avstår våra medlemmar från användande av e cigaretter, med eller utan tobak.

Läs mer på <https://tobaksfakta.se/>

Spel

Våra ledare och övriga vuxna ska vara tydliga med att spel om pengar inte är tillåtet i vår förening.

Våra ledare och andra vuxna ska i första hand prata med berörd person om de upptäcker spelmissbruk eller risk för spelmissbruk.

Vi ska erbjuda hjälp och stöttning till den som behöver det. Kontakt tas med ansvarig ledare och styrelsemedlem.

Energidryck

Det pratas ofta om att man blir pigg av energidryck, men även att man kan må dåligt om man dricker för mycket av dem. Det finns en risk vid överkonsumtion att få i sig för mycket koffein vilket skadar kroppen och kan leda till koffeinförgiftning. Vid konsumtion i samband med alkoholintag är risken att känslan av berusning dämpas.

Med bakgrund av bland annat ovanstående gäller:

- Använd inte energidrycker för att släcka törsten eller som vätskeersättning vid träning eller vid fysisk ansträngning.
- Tänk på att drycker med mycket hög koffeinhalt innebär risk för överdosering av koffein, vilket kan ge lätt eller medelsvår koffeinförgiftning.
- Barn och ungdomar väger oftast mindre än vuxna och är inte vana vid att få i sig koffein. Det gör att unga lättare får negativa effekter av koffein än vuxna.

Läs mer om Energidrycker på www.livsmedelverket.se

Kosttillskott

Antidoping Sverige avråder från bruk av kosttillskott annat än på rent medicinska grunder. Ett antal svenska idrottsutövare har de senaste tio åren lämnat positiva dopingprov som är kopplade till bruk av kosttillskott. Många kosttillskott på marknaden är otillräckligt kontrollerade och kan innehålla dopingklassade substanser. Enligt idrottens dopingregler är idrottsutövare personligt ansvariga för allt de äter eller intar på annat sätt. Den som visar sig vara dopad riskerar alltid att straffas, oavsett orsak. Föreningen avråder medlemmarna att använda kosttillskott annat än på medicinska grunder. Läs mer om kosttillskott på www.antidoping.se.

Åtgärdsplan om ANDTS-policyn inte följs:

- Prata med berörd person
- Meddela verksamhetschefen i föreningen om händelsen, som i sin tur meddelar styrelsen
- Verksamhetschefen erbjuder hjälp och stöttning utifrån upprättad handlingsplan
- Kontakta vårdnadshavare om det avser minderåriga
- Kontakta polis vid användning av narkotika eller doping

7.2 Trafikpolicy

Idrottsutövning är oftast förenat med resor och transporter till och från träningar, tävlingar och läger. KS vill värna om sina medlemmar och har därför utarbetat en trafikpolicy för våra ledare och aktiva. Med denna policy vill vi reglera vårt resande och öka medvetenheten hos våra medlemmar om de faror och risker som finns i samband med resandet. Som medlem och aktiv i vår förening ska man även på ett "riskmedvetet" sätt kunna ta sig till och från träningen.

Mellan fyra och fem procent av varje årskull av svenska befolkningen dör eller invalidiseras till följd av trafikolyckor. Hundratals dödas och tusentals skadas allvarligt varje år. I oktober 1997 beslutade riksdagen att Nollvisionen skulle vara grunden för trafiksäkerhetsarbetet i Sverige. I maj 2004 beslutade regeringen att Nollvisionen ligger fast. Utgångspunkten är ett etiskt ställningstagande. Ingen ska dö eller skadas allvarligt till följd av trafikolyckor. Ansvaret bör vara delat mellan trafikanterna och systemutformarna. Riksidrottsförbundet samarbetar med Vägverket och NTF centralt kring idrott och säker trafik. Lokalt förekommer också samarbeten mellan idrottsorganisationer, till exempel kommunen och den lokala polismyndigheten. Som medlem och aktiv i idrottsförening ska man på ett säkert sätt kunna ta sig till och från idrottsanläggningen. Det gäller inte minst barn och ungdomar. I samband med tränings-, läger- och tävlingsverksamhet anordnas transporter per buss, skjutsningar per personbil och minibuss etc. I vissa idrottsliga sammanhang bedrivs träning och tävling på allmän och/eller enskild väg, till exempel löpning, cykling. Fysisk ansträngning kräver en viss återhämtning innan man bör ge sig ut i trafiksituationer.

KS trafikpolicy

- Följa de lagar och regler som finns.
- Beaktning av hållbarhet, ekonomi och säkerhet ska tas hänsyn till vid varje resa.
- KS anlitar endast auktoriserade buss- och biluthyrningsföretag.
- Vid resor där privata bilar eller hyrfordon inklusive buss används, skall samtliga i fordonet använda säkerhetsbälte. Antalet passagerare får inte överstiga det antal som framgår av registreringsbeviset.
- Vid ev skada på privat fordon ska den som orsakat skadan stå för kostnader som uppstår.
- Föraren ska ha haft körkort i minst 24 månader (inget provkörkort).
- Vårt mål är att alla som kör minibuss ska ha genomgått minibussutbildning.
- Fordonet skall vara godkänt av Svensk Bilprovning och ha för säsongen godkända däck.
- Föraren skall självklart vara nykter och drogfri samt följa aktuella trafik- och hastighetsbestämmelser.
- Vid tävling/läger på annan ort ska alltid föräldrar tillfrågas att vara chaufförer i första hand.
- Vid resor överstigande två timmar bör inte en ledare som varit på KS-aktivitet under en heldag vara ensam förare.
- Finns möjlighet att åka tåg till läger och tävlingar bör detta färdmedel användas.
- KS uppmanar alla medlemmar som cyklar till och från idrottsverksamhet att bära cykelhjälm.
- KS verkar för ett hållbart och miljöanpassat resande. Detta innebär bl.a. att vi vill verka för att samåka, gå eller cykla till och från träningen.
- Deltagarlista finns alltid med vid tävling/läger eller annat arrangemang på annan ort.

7.3 Uppförandepolicy

Arbetet inom KS är en del av den vidsträckt frivilliga idrottsverksamheten som engagerar många människor med olika bakgrund och olika åldrar. Vår verksamhet ska i så stor utsträckning som möjligt vara öppen för alla.

Inom föreningen arbetar vi efter mottot att alla är lika värda oavsett könsidentitet, könsuttryck eller sexuell läggning, funktionshinder, etnisk tillhörighet eller tro. Pojkar och flickor tränar tillsammans på lika villkor med gemensamma tränare och träningstider. Alla har rätt till samma förutsättningar. Policyn syftar till att främja lika rättigheter och att förebygga och förhindra trakasserier samt annan kränkande behandling.

Våra tävlingsfunktionärer ska vara utbildade för att säkerställa jämställd och konsekvent bedömning.

Vi är goda förebilder och representanter för KS genom:

Våra aktiva

- vara goda kamrater och stödja varandra i med- och motgång.
- vi ser till att alla är delaktiga så ingen blir utanför
- har en god balans i sitt liv utanför idrotten (exempelvis sköta sitt skolarbete).
- alltid göra sitt bästa utifrån sina förutsättningar och tränar för att förbättra sina prestationer.
- avstår från doping och droger samt följer föreningens alkohol- och tobakspolicy.
- sitter, äter, reser och bor tillsammans som en grupp när detta erbjuds.
- alltid deltar vid eventuella prisutdelningar, självklart i föreningskläder.

Våra aktivas föräldrar ska

- vara förebilder för sina och andras barn när det gäller uppförande, bemötande och språkbruk samt ta avstånd från alla former av kränkande behandling.
- verka för en dopingfri och drogfri miljö.
- stödja sitt och andras barn genom positivt engagemang och uppmuntran.
- respektera rollfördelningen, ledare/tränare och föräldrar.

Våra ledare och tränare ska

- vara ambassadörer och föregå med gott exempel kring våra aktivas uppförande.
- erbjuda en trygg och säker miljö för de aktiva idrottarna i föreningen.
- vara förebilder gällande uppförande, bemötande och språkbruk samt ta avstånd från alla former av kränkande behandling.
- hälsa på och gärna växla några ord med andra ledare, aktiva och simhallspersonal när tillfälle ges.
- aktivt verka för en dopingfri och drogfri miljö.
- stödja alla aktiva genom engagemang och uppmuntran.

Kläder

KS färger är blått och vitt. Genom att använda KS färger och logotyp skapar vi en gemenskap. Vi bär våra färger med stolthet och glädje. Vi uppför oss alltid i våra KS-kläder.

Den aktive förväntas:

Vid tävling/läger

- På land använda KS-T-shirt och KS-shorts.
- I vattnet används KS-badmössa.
- Vid prisutdelning använda KS-kläder.

Vid resor till eller från tävlingar/läger

- nyttja KS-profilkläder upptill.

Vad avser simglasögon och badkläder är det valfritt utifrån ev. tävlingsbestämmelser.

Förälder/supporter uppmuntras att

- bära KS-supportertröja.

Som anställd uppmuntras man att bära KS-kläder på jobbet.

Vi rekommenderar all anskaffning via föreningen då det gynnar föreningen.

7.4 Policy och rutin för att förebygga trakasserier

KS vill vara en plats där alla känner sig trygga och vet att de kan vara sig själva. En plats där vi umgås i gemenskap präglad av nyfikenhet, öppenhet och respekt för varandra. Vi ska tillsammans aktivt värna om människors lika värde och vara drivande i strävan för ökad jämställdhet och mångfald. Detta engagemang ska utgå ifrån mänskliga rättigheter och Barnkonventionen, liksom gällande lagstiftning.

Genom engagerade, inkluderande och trovärdiga ledare, medlemmar och aktiva skapar vi en plats där god kunskap om mänskliga rättigheter finns, där alla får utvecklas och vara så som de är.

Vi har nolltolerans mot alla former av trakasserier och sexuella trakasserier, kränkande särbehandling och mobbning.

Diskriminering

För att något ska utgöra diskriminering i diskrimineringslagens mening ska kränkningen ha att göra med någon av de sju diskrimineringsgrunderna: kön, könsidentitet eller uttryck, etnicitet, religion eller annan trosuppfattning, sexuell läggning, funktionsnedsättning eller ålder.

Kränkande särbehandling

Kränkande särbehandling kan till exempel ha koppling till individens kroppsstorlek eller socioekonomiska status. Det kan handla om beteenden som syftar till att stöta ut, skada eller förnedra en individ.

Mobbning

Att en person eller grupp systematiskt trakasserar, stänger ute eller attackerar en annan individ. Det viktigaste kännetecknet för mobbning är att de är oönskade av den som utsätts. Avgörande är den utsattas upplevelse, inte den trakasserades motiv.

Trakasserier

Trakasserier kallas det när någon gör eller säger något som kränker någon annans värdighet och det hänger samman med någon av diskrimineringsgrunderna. Det kan vara slag, knuffar, hot, öknamn, utfrysning, miner, lappar, sms eller trakasserier via sociala medier. Det är även trakasserier om beteendet kopplas till en familjemedlems sexualitet, ålder eller andra egenskaper. När den som utsätts gör det tydligt att beteendet inte är välkommet och den som utsätter ändå fortsätter med beteendet, då blir det trakasserier i laglig mening.

Sexuella trakasserier

Sexuella trakasserier betyder ovälkommet uppträdande av sexuell natur eller annat uppträdande grundat på kön eller sexuell läggning, som kränker flickor och pojkar, kvinnor och män, vilka är aktiva, ideellt arbetande eller anställda inom idrottsrörelsen. Det viktigaste kännetecknet för sexuella trakasserier är att de är oönskade av den utsatta. Avgörande är den utsattas upplevelse, inte den trakasserandes motiv.

Detta kan man göra som utsatt:

- Genom att säga ifrån eller be någon annan säga ifrån markeras att det är ett oönskat beteende.
- Tala med någon i sin närhet som man känner förtroende för och kan få stöd hos. I KS är det verksamhetschef som tar emot uppgifter om trakasserier, kränkningar,

repressalier och mobbning. Det går alltid bra att vända sig till föreningen genom ett ombud eller anhörig. När föreningen får kännedom om uppgifterna startas en utredning. Undvik att vara anonym då det kan leda till att utredningen läggs ner.

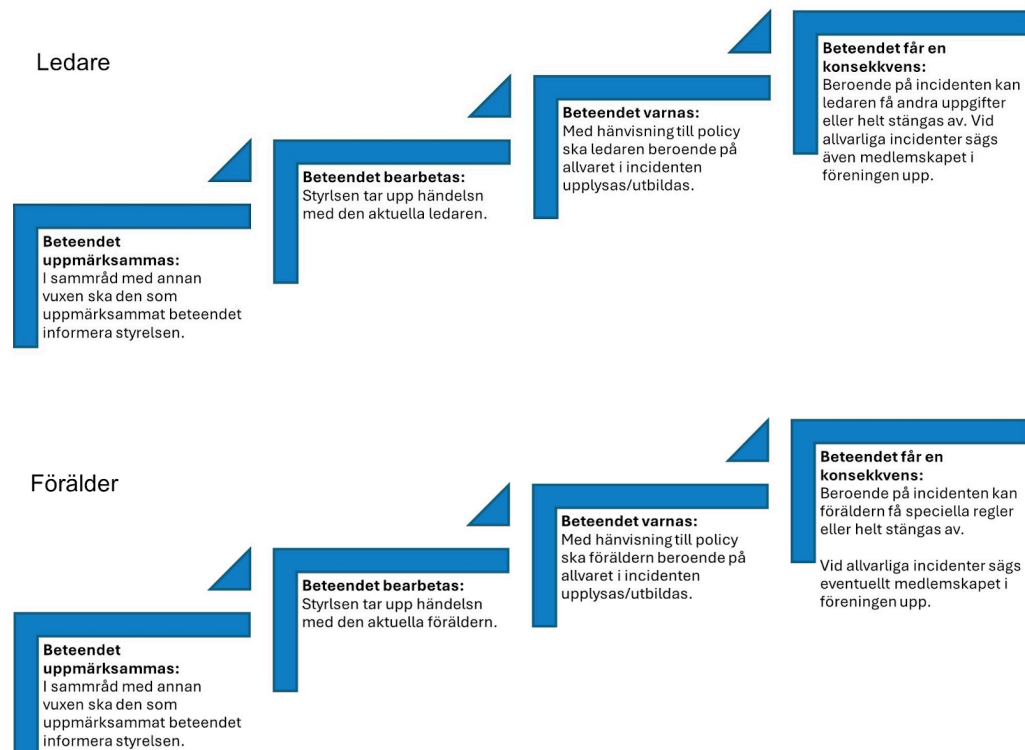
- Viktigt att dokumentera vad som har hänt så tydligt som möjligt. Klockslag, datum, vad som hände, vittnen m.m. Det underlättar när föreningen sedan utreder händelsen.

Krishantering

Vid allvarigare och/eller återkommande former av trakasserier kan det vara nödvändigt att det bereds stöd för en beteendeförändring. Detta kan också villkoras som en del av de sanktioner som eventuellt vidtagits.

Varje utredning bör närmare överväga behov och utformning av ett sådant stöd. Har händelsen blivit allmänt känd i ett större sammanhang och därmed påverkat gruppens, arbetslagets eller föreningens förutsättningar att fungera kan det finnas skäl att ge stöd också för detta. Det är emellertid av största vikt att beakta integritet och tystnadsplikt.

Åtgärder vid trakasserier och mobbning



Barn och ungdomar

Beteendet uppmärksammas:
Ledaren eller annan vuxen ska utan dröjsmål agera samt informera/hålla styrelsen underrättad.

Beteendet bearbetas:
Vuxen ledare tar upp händelsen med den som utsätts och den som utsätts.

Beteendet varnas:
Berörda utbildas i enlighet med verksamhetshandboken. Förälder/anhörig informeras genom samtal för att undvika missförstånd.

Beteendet får en konsekvens:
En incident kan innebära omedelbara konsekvenser såsom avstängning från träning, tävling och läger.

Om utredningen anser att trakasserier är av så allvarig karaktär att det kan finnas brottsmisstanke ska ärendet överlämnas till polismyndigheten och följas upp av föreningen. Föreningen har dock kvar ansvaret att utreda händelsen och vidta förebyggande åtgärder.

Åtgärder vid sexuella trakasserier

Beteendet uppmärksammas:
I samråd med annan ledare och vuxen skall den som uppmärksammat eller blivit uppmärksammat på beteendet informera/hålla styrelsen informerad. Mottagaren av informationen har tystnadsplikt om inte annat önskas.

Beteendet bearbetas:
Alla parter får uttala sig om det som har hänt. Allt bör ske snabbt och med diskretion.

Beteendet varnas:
Om trakasserier inte bedöms vara av allvarig art kan en informell lösning vara det bästa.
OBS att det är den utsattes upplevelse som är avgörande och inte omgivningens tolkningar, Klargör för den som kränker att beteendet upplevs kränkande och är ovälkommet och att det inte accepteras.

Om den informella hanteringen inte leder till någon förändring eller om trakasserier är av allvarig art ska formella åtgärder vidtas.

Beteendet får en konsekvens:
En formell utredning görs där båda parter hörs och ger sin syn på situationen.
Allt dokumenteras.
Sekretess gäller.

Om den anmälda anses skyldig kan sanktion vidtas. Om den anmälda är skyldig kan disciplinära åtgärder vidtas såsom varning, omplacering, avstängning, uppsägning samt polisanmälan.

Sexuella trakasserier polisanmäls alltid.

7.5 Policy och rutin vid olycksfall och akut insjuknande

I KS finns anställda som är utbildade inom olycksfall och akut insjuknande.

I simhallen finns Första Hjälp-utrustning och hjärtstartare.

Det ska alltid finnas en ansvarig vuxen på plats i simhallen under lektionstid för barn och unga.

I samband med träningar och hemmatävling ska anhörigas telefonnummer lätt finnas tillgängligt för ledarna.

Eventuella sjukdomar som aktiva kan ha ska ledarna ha god kännedom om.

I samband med alla tävlingar utanför simhallen medtages alltid en mindre förbandsväska med diverse enklare material/tabletter. Ansvarig ledare har alltid mobiltelefon med sig och telefonnummer till anhöriga finns.

Föreningen kommer att anlita Kalmar kommuns krishanteringsgrupp i händelse av svår olycka.

Första hjälpen/hjärt- och lungräddning

Alla tränare i klubben ska vara HLR-utbildade med uppföljning en gång per år.

Hjärtstartare finns i simhallen vid badmästarhytten.

Krishantering vid olyckor

- Om en akut situation och behov av förstahjälpen uppstår används följande stöd vid brådskande fall.
- SOS Sverige telefonnummer 112 (brandkår, polis, akut sjukvård)
- Kontakta simhallens personal för vidare åtgärder. Är simhallen stängd, vänd dig till ansvarig vuxen på plats.
- Kontakta alltid verksamhetschefen för stöd och information. Verksamhetschefen kontaktar ordförande.
- Vi har tillgång till hjärtstartare som finns vid badvaktshytten samt simhallens reception.
- Vi har utbildade personer inom HLR och vid behov tillgång till krisstöd via kommunens krishanteringsgrupp.
- Kontakt med media sker genom föreningens ordförande. Denne kan delegera ansvaret.

När medlem mår dåligt

Tränare och ledare ska vid misstanke om att någon simmare mår psykiskt dåligt, har självska debeteende, eller misstanke om problematisk familjesituation finns, lyfta det till verksamhetschefen för att utarbeta en plan på hur man ska kunna hjälpa personen i fråga. Viktigt att det sker skyndsamt och diskret.

Krishantering

KS bör så tidigt som möjligt bedöma om den utsatta är i behov av professionell samtalshjälp och i så fall rekommendera detta.

7.6 GDPR

Vi behandlar en stor mängd personuppgifter. De används bland annat till att hålla ordning i medlemsregistret, söka ekonomiska stöd eller arrangera tävlingar. Från 25 maj 2018 gäller den nya dataskyddsförordningen (GDPR).

Information som samlas in.

Information som direkt eller indirekt kan komma KS till del.

Exempelvis:

Person- och kontaktinformation: Namn, födelsedatum, personnummer, faktura- och leveransadress, e-postadress, mobiltelefonnummer etc.

Information KS samlar in

När någon använder någon eller några av våra webbtjänster kan KS samla in följande information:

- Person- och kontaktinformation: Namn, födelsedatum, personnummer, faktura- och leveransadress, e-postadress, mobiltelefonnummer, ev. sjukdom etc.
- Information om varor/tjänster: Exempelvis detaljer angående de varor/tjänster användaren har köpt.
- Finansiell information: Simmarkontot, betalningshistorik.
- Historisk information: Dina köp, betalningshistorik.
- Information om hur användaren interagerar med våra tjänster: Hur användaren använder våra tjänster, inklusive svarstid för sidor, nedladdningsfel, hur användaren nådde och lämnade tjänsten, såväl som leveransnotiser när KS kontaktar dig.
- Enhetsinformation: Exempelvis IP-adress, språkinställningar, webbläsarinställningar, tidszon, operativsystem, plattform och skärmpulösning.
- Geografisk information: Din geografiska placering.

Vad gör vi med din information?

All data används för att tillhandahålla, utföra och förbättra våra tjänster och för att kunna upprätthålla ingångna avtal samt uppfylla myndighetskrav.

Vilka kan vi komma att dela din information till?

KS kan komma att överföra till, eller dela informationen med, utvalda tredje parter, enligt följande.

- Leverantörer och underleverantörer såsom Kanslietonline, Idrottonline m.fl. Vi kan komma att dela användarens personuppgifter till leverantörer eller underleverantörer för utförandet av våra kontraktuella åtaganden gentemot dig och för andra syften som framgår i den här policyn.
- Myndigheter. Vi kan komma att lämna nödvändig information till myndigheter såsom polisen, Skatteverket eller andra myndigheter om vi är skyldiga att göra det enligt lag eller om du har godkänt att vi gör det. Ett exempel på laglig skyldighet att lämna information är för åtgärder mot penningtvätt och terroristfinansiering.
- Vi kommer inte att sälja personuppgifterna till tredje part utan ditt medgivande.

KS vidtar rimliga legala, tekniska och organisatoriska åtgärder för att säkerställa att din data hanteras säkert och med en adekvat skyddsnivå vid överföring till eller delning med sådana utvalda tredje parter.

Hur länge lagras dina personuppgifter?

Vi lagrar din data endast så länge som det är nödvändigt för att utföra våra kontraktuella åtaganden gentemot dig och så länge det krävs enligt lagstadgade lagringstider. När vi sparar din data för andra syften än för våra kontraktuella åtaganden, till exempel för att uppfylla krav på åtgärder mot penningtvätt, bokföring och regulatoriska kapitalkrav, sparar vi data endast så länge som det är nödvändigt och/eller lagstadgat för respektive syfte.

Dina rättigheter till tillgång, rättelse och radering

- Rätt att få tillgång till din data: Kopia kan begäras (registerutdrag) av de uppgifter du skulle vilja veta och verifiera den information KS har om dig. Kopier är gratis att begära.
- Rätt till rättelse: Du har rätt att korrigera felaktig eller icke-komplett information om dig själv.
- Rätt att bli raderad ("rätten att bli glömd"): Du har rätt att begära radering av dina personuppgifter för de fall datan inte längre är nödvändig för det syfte den blev insamlad för. Det kan dock finnas legala skyldigheter som hindrar oss från att omedelbart radera delar av din data. Dessa skyldigheter kommer från bokförings- och skattelagstiftning, bank- och penningtvättslagstiftning, men också från konsumenträttslagstiftning. Vi blockerar i sådana fall den data som vi är skyldiga att spara, från att kunna användas till andra syften än att uppfylla sådana legala skyldigheter.
- Cookies och spårningstekniker: Vi använder cookies och liknande spårningsteknik för att leverera anpassade lösningar till våra användare av våra webbtjänster. Vid frågor, kontakta oss.

8. Riktlinjer för uppvaktning

Under våren 2024 antog styrelsen nya rutiner inom Kalmar Simsällskap avseende uppvaktning och gåvor vid avslutat uppdrag eller särskild händelse.

- Avslutat uppdrag i styrelse eller som anställd inom KS:
Gåva eller blommor upp till ett värde av 250 kronor.
- Avslutat uppdrag i styrelse eller som anställd inom KS som varit aktiv i 10 år eller mer:
Gåva eller blommor upp till ett värde av 750 kronor.
- Extern part: Gåva till exempelvis föreläsare vid årsmöte eller annan av KS anordnad förekomst: Lämplig gåva till föreläsare.
- Särskild händelse: Simidrottare, ledare eller annan person som KS vill uppmärksamma för deras prestation (t ex svenskt rekord, SM-medalj mm), Årets eldsjäl mm.

Uppvaktning enligt styrelsebeslut.

Uppvaktningen uppmärksammas även på KS hemsida, sociala medier och nyhetsbrev.